

G.M. Timčák

Poznámky k filozofii sámkhje a jogy



Slovenská asociácia jogy

Bratislava/Košice
2014

Autor: © G.M. Timčák 2014

- 1. vydanie 2003
- 2. vydanie 2014

Všetky práva vyhradené.

Okrem zákonom povolených prípadov, žiadna časť tohto materiálu nesmie byť reprodukováná a šírená akoukoľvek formou a prostriedkami bez predošlého písomného súhlasu autorov. Súhlas však autori radi poskytnú na písomné požiadanie.

Vydavateľ: Slovenská asociácia jogy Bratislava

Tlač:

Úvod

V materiáli pre 4. triedu učiteľov jogy SAJ boli rozpracované základné pohľady na filozofiu jogy v zrkadle rôznych škôl (Timčák 2000). V tomto materiáli pre 3. triedu sú uvedené trochu hlbšie rozbery užšieho výseku tejto tematiky.

Ako vieme, filozofia nám vlastne definuje modely nášho vnímania seba, sveta v ktorom žijeme a vzťahy medzi týmito entitami resp, medzi samotnými entitami na analogickej úrovni (ľudia medzi sebou, svety medzi sebou). Štruktúra a závery filozofie závisia na východiskových bodoch ako aj na argumentačnom rámci.

Dnes poznáme už veľmi veľa typov jogy, ale v Sammohana tantré sa hovorí, že existuje džňána joga, rádža joga, laja (kundalini) joga, hathajoga a mantra joga. Nás zaujíma teraz rádža a hathajoga.

Predtým, než by sme sa vydali na cestu za filozofiou sámkhje a jogy, je dobré si zadefinovať niekoľko zaujímavých javov. Dnes sa často hovorí o sieťových sociálnych štruktúrach a už v 70-ich rokoch minulého storočia sa objavili modely organizácií, ktoré fungovali na princípoch sieťovej štruktúry. Klasické štruktúry sociálnych jednotiek boli hierarchické. Hierarchické štruktúry od sieťových sa líšia tým, že hierarchické štruktúry majú vertikálne usporiadanie, so vzrastajúcimi kompetenciami smerom hore. To znamená, že generálny riaditeľ má kompetencie väčšie ako riaditelia, tí zas väčšie ako stredný manažment atď. Rozhodnutia sa prijímajú na vyšších úrovniach a štruktúry nižšie položené sa nimi riadia. Zodpovednosť za výsledky rozhodnutí znášajú tie úrovne, ktoré rozhodnutia prijali. Následky obyčajne znášajú všetci. Potreba sieťových štruktúr sa objavila, keď úroveň vzdelanosti a komunikácie vzrástla do tej miery, že ľudia chceli mať spolurozhodovacie právo. Sieťová štruktúra predpokladá principiálnu rovnoprávnosť všetkých, spolurozhodovanie a rovnomernú deľbu zodpovednosti. Zistilo sa ale, že aj v sieťovej štruktúre je potrebné vytvárať aspoň dočasné či skryté štruktúry, pretože nemôže každý vždy a všade vydávať rozhodnutia, nemôže každý naraz brať zodpovednosť za ne. Ak sa to očakáva, prichádza kolektívna zodpovednosť, čo je „zodpovednosť nikoho“.

Príroda má hierarchickú štruktúru tak v makro ako aj mikrojednotkách a má tendenciu zo sieťovej štruktúry vytvárať hierarchické, z nešpecifických špecifické štruktúry. Príroda má tendenciu usporadúvať chaos (napr. cez atraktory) do nechaotickej štruktúry, a väčšina živých

systemov má hierarchický regulačný (či autoregulačný) systém. V ľudskom organizme máme celý rad informačných a regulačných systémov. Niektoré sú centralizované (napr. CNS), iné decentralizované (napr. vnútrobunčné regulačné systémy). Niektoré majú „hardwarovo dané“ komunikačné systémy (napr. nervová sústava), iné nie (napríklad v tele existujú receptory ku ktorým sa biochemicky kódované informácie dostávajú nešpecifickými dráhami). Je to podobné ako rozdiel medzi cestou vlakom a cestou autostopom. V prvom prípade ideme po koľajniciach, v druhom raz pešo, raz na osobnom aute, inokedy na nákladnom aute; raz na ceste raz cez les. Je zrejmé, že prvá cesta býva rýchlejšia a druhá pomalšia.

Ako to už Jagadish Chandra Bose na prelome XIX a XX storočia dokázal a ako to nedávny výskum potvrdil, rastliny tiež cítia. Ale nemajú nervové dráhy. Čiže vzruchy sa šíria po nešpecifických dráhach. Človek má nervovú sústavu, ale napríklad meridiány či nádí sú funkčné (sovietski výskumníci dokázali, že pri stimulácii koncových bodov dráh sa teplota pokožky pozdĺž dráh zvýši tak, že je termovíziou registrovateľná) ale nie sú hardware typu, nie je možné ich anatomicky vymedziť. Čiže vo vesmíre na úrovni nám vnímateľnej je „evolučná“ tendencia vytvárať informačné systémy so zrýchlenou a špecifickejšou odozvou. Je to teda tendencia k diferenciacii a k zvýšeniu komplexnosti systémov. Znamená to ale aj väčšiu systémovú zraniteľnosť, komplikovanejšiu alokáciu energií a teda v zmysle Vayovej (Vay 1856) je to súčasť procesu odmocňovania. Je to akoby beh od Centra (Bytia) k periférii, ako keby stvorenia chceli utiecť do pseudoistoty komplikovaného dizajnu a pevnejšej materializácie.

Duchovné modely naopak hovoria o „zjednodušovaní“: „Bud' v pokoji a vedz kto Som“. „Vzdajte sa všetkej pripútanosti“, „bud'te ako deti“, „zostaňte v prítomnosti“, „Som ten, kto JE“. Cesta, po ktorej hľadanie Toho, čo jedine existuje ide aj cez vylučovanie toho, ktoré existuje mimo Vnímajúceho a užíva pritom proces - „nie to, nie to“. Samotná joga hovorí o maximálnej nenáročnosti a šetrnosti voči životnému prostrediu, o bytí v Tom, čo jediné Existuje. Toto je teda cesta zjednocovania a umocňovania.

Že ale kadiaľ táto cesta vedie a ktoré sú jej počiatkové, stredové a koncové zastávky, na to majú rôzne filozofie rôzny názor. Niektoré filozofie kladú dôraz na informácie špecifické (napr. logiku, dôraz na zmyslami podporených údajoch) iné na nešpecifické (intuícia, empátia, vhl'ad). Vieme, že aj v psychológii sa od dôb C.G. Junga objavuje stále mocnejšie potreba zahrnúť do modelu človeka a jeho života aj informácie nešpecifické. Každá kultúra sa snaží nájsť riešenia na základné otázky života: kto sme, odkiaľ prichádzame, kde kráčame a nakoniec: aký má toto všetko význam.

Modely sveta

Keď sa začneme zmysľať nad tým, v čom vlastne žijeme, čo je podstatou tohto sveta, ako vznikol, prečo vznikol, čo je našou úlohou v tomto svete, obyčajne sa nám dostáva dvoch vysvetlení: Fyzický model, kde fyzika vysvetľuje ako od „veľkého tresku“ sa vyvinuli dnešné kozmické štruktúry, alebo náboženské vysvetlenie, ktoré hovorí o rôznych modeloch stvorenia.

Modely fyziky sa dnes síce polarizovali a máme aj kvantové modely, ktoré sú relatívne blízko k modelom jogy, ale nedávajú odpoveď na základné otázky, ako napr. čo bolo pred „veľkým treskom“, alebo čo spôsobilo, že od prvej chvíle namiesto chaosu sa všetko usporiadalo do neomylných štruktúr, ktorých zákonitosti platia dodnes, pár miliárd rokov po tomto „počiatku“.

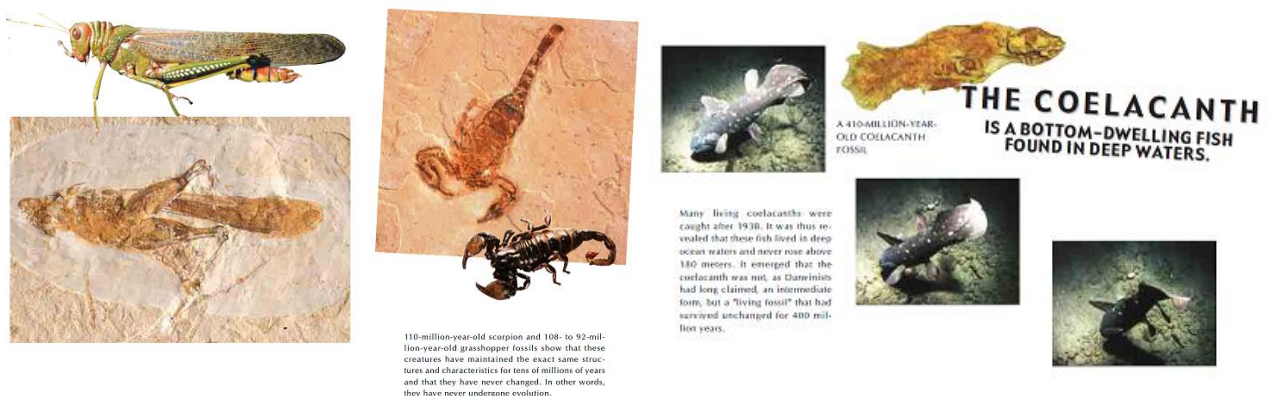
Vznikol celý nový smer „inteligentný dizajn“, ktorý hovorí, že existujú neredukovateľné konštrukčné celky, ktoré nemohli vzniknúť evolučne, pretože ak im niečo chýba, nie sú funkčné a tak nemajú nádej na existenciu. Tým ale predpokladajú, že to, čo vnímame ako svet a jeho zložky vzniklo na základe dizajnu, a teda, že za našim svetom je dizajn Stvoriteľa alebo jeho „dizajnového tímu“.

Je zaujímavé, že tento model vypracovaný vedcami, ktorí vidia veľké nezrovnalosti v darwinovskej evolučnej teórii je podporovaný aj radom biologických, paleontologických a geologických zistení. Napríklad

....That's exactly what the study's co-authors -- Noffke, Daniel Christian, David Wacey and Robert Hazen -- say they found in Australia, noting that "this MISS (age: 3.5 billion years) displays the same associations that are known from modern as well as fossil" finds. The MISS also shows microbes that act like "modern cyanobacteria," which the co-authors explain are "known to be the first oxygen-producing organisms in the fossil record."

<http://edition.cnn.com/2013/11/13/world/asia/australia-ancient-life/index.html?iref=allsearch>

Často krát sa hovorí o evolúcii jedného druhu z druhého. To ale paleontologicky nie je vecne podložené. Pozrime si pár obrázkov:



Z toho vyplýva, že keď evolucionisti hovoria o „stazi“ – „zamrznutí evolúcie“, kedy sa podnes nič u dnes známych druhov neudialo, a to trvá už 3.5 biliónov rokov, potom asi je potrebné zmeniť axiomy teórie.

Modely sveta budujú sa na rôznych základoch. Vedecký model dopĺňa svoju štruktúru o stále komplikovanejšie výsledky výskumu a dnes sa už vynára aj možnosť existencie „temnej hmoty“, paralelných svetov či vnemového sveta na základe pravdepodobnostných modelov (pozri film *What the bleep do we know*). Ale stále je to model, ktorý neopúšťa zmysly a „vonkajší“ svet¹: Je to teda (použijúc výraz P. Poppera) extrovertná cesta. Duchovné modely sveta však majú trochu iný prístup: využívajú introvertný model percepcie. - „Obráť zrak dovnútra“. Bhagavad Gita hovorí: To, čo je deň pre nevedomého je noc pre múdreho. Čo je noc pre nevedomého je deň pre múdreho“. Môžeme to chápať aj tak, že tam, kde extrovert nevníma nič, (jogový) introvert vníma a to, čo priťahuje extroverta, je pre jogového introverta nepríťažlivé. Keď tu hovoríme o introvertovi či extrovertovi, nemyslíme na jeho vonkajšiu osobnosť, ale spôsob skúmania štruktúry a významu sveta. Modely sveta užívané v joge sú: model sámkhje, model aštanga a hatha jogy (Tab.1.-4.) a modely, ktoré obohatili jogový model (Tantra a advaita) – Tab.5.-6.

Tab.1. Modely sveta ovplyvňujúce aštanga a hatha-jogu

Sámkhja	Rádža Joga	Hatha joga	Advaita	Višišťadvaita	Dvaita	Tantra
svet buduje z 24 tattiev	Pracuje so sámkhjovským modelom sveta	Pracuje s tantrickým modelom sveta	Absolutné vedomie je jedine skutočné.	Absolútne je jedine skutočné, ale prejavuje sa cez dvojnosť (zdanlivá realita oboch)	Absolútne a individuálne vedomie sú súčasne existujúce.	Svet buduje pomocou: Šiva tattvy (3), vidja tattvy (6), átma tattvy (24)
Model nehovorí o stvoriteľovi	Definuje Íšvaru	Model je obohatený o prvky advaity (napr. Gheranda samhita),	Absolútne a individuálne vedomie sú v podstate nerozdielne		Absolútne a individuálne vedomie je celkom netotožné	Uznáva stvoriteľa, definuje lóky, definuje jogy. Definuje kóše a čakry. Definuje 5+5 prán
Definoval guny	Užíva koncept gún					definuje guny
Svet je skutočný	Svet je skutočný		Svet je neskutočný	Svet je čiastočne skutočný	Svet je skutočný	Svet je skutočný
						Dal vznik Šaivismu, Šaktizmu Vaišnavizmu

¹ T.j. hierarchicky je to na tej istej úrovni stvorenia.

Buduje na nej rádžajoga	Obohatil a ostatné školy jogy		Obohatila hathajogu	Neobohatili jogu		Obohatila hathajogu
Dáva iba filozofický návod na mukti - oslobodenie	Dáva presný („technický“) návod na kaivalyu ²	Dáva návod na mukti	Dáva návod na mukti	Dáva návod na mukti	Dáva návod na večné ánamdam z blízkosti Absolútna cez bhakti ³	Dáva návod na mukti

Transcendentne evolučné modely:

2. Sámkhjovský model sveta (Bernard 1996):

Puruša (duša)					Prákrti (energia, prahmota)					
Mahat (inteligencia)										
Ahamkára (individuálne vedomie)										
Manas (myseľ)										
Indrije (zmyslové schopnosti)					Tanmátras (jemné prvky)					
Džňána (poznávanie)					Karma (aktívita)	Šabda (zvuk)	Sparša (dotyk)	Rúpa (tvar)	Rása (chuť)	Gandha (vôňa)
Šrotra (sluch)	Tvak (cit – dotyk)	Čaksus (zrak)	Rasana (chuť)	Ghrána (Čuch)						
					↓	Ákáša („éter“)	Váju (vzduch)	Tédžas (ohň)	Ápas (voda)	Prithiví (zem)
Vák (vyjadrenie)	Upastha (prokreácia)	Páju (vyľučovanie)	Páni (uchytenie)	Páda (pohyb v priestore)	Mahábhúty (prvky, zmyslové predobrazy)					

3. Model sveta v kašmírskom šaivizme podľa Singh (1979) a Bernard (1996)

Parásamvit (Transcendentno)		
Šiva tattva (stav jednoty, vedomie subjektu – Aham; Čit) (Unmani šakti)	Šakti tattva (stav vnemu ánamdam) (samani šakti)	Šuddha tattva ⁴
Sadášiva tattva (subjekt je si vedomý seba vo vzťahu k objektu ale bez prítomnosti diferenciácie medzi vnútrajškom a vonkajškom) ⁵		
Íšvara tattva (Subjekt spoznáva objekt; „To som ja“) ⁶		
Sadvidjá tattva (vyrovnané poznanie, rovnováha medzi aham a idam; „Ja som To“) ⁷		

² kaivalya – „Osamotenosť“ – stav jednoty s Absolútnom, prostý dvojnosti

³ bhakti – láska k Íšvarovi (Bohu)

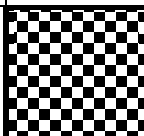
⁴ Čisté kvality, pod tým: čisto-nečisté kvality, dole: nečisté kvality

⁵ Energetická kvalita - iččhá

⁶ Energetická kvalita - džňána

Májá kála ⁸ nijati rága vidjá kalá	Šuddhašuddha tattva
Mahat až prithivi (pozri 1. model)	Ašuddha tattva

4. Podrobnejší model stvorenia podľa Kašmírskeho šaivismu, ktorý schematicky uvádza Woodroffe (1978)

Parásamvit (Niškála Šiva)					
		Aham a Idam ešte nie je diferencované			
Šiva tattva	Šiva tattva (Unmani šakti)			Šaktitattva (samani šakti)	Šuddha tattva
Vidja tattva	Mantramahéšvara	Aham	Idam	Sadákhja tattva (náda šakti)	
	Mantréšvara	Aham	Idam	Íšvara tattva (bindu šakti)	
	Mantry a 8 vidjéšvarov	Aham	Idam	Šadvidja tattva	
	<i>Vidžňánakála pod sadvidjou a nad májou:</i>	Tu zasahujú mája a kaňčuky a vytvárajú:			Šuddha ašuddha tattva
Átma tattva	<i>Pralajakája v máji</i>	Puruša tattvu	Prákrti tattvu		
	Aham	-----		Idam	Ašuddha tattva
	Sakála: všetky bytosti od Brahmú nižšie ak nie sú muktami				
			Tattvy od Buddhi ⁹ po prithivi		

⁷ Energetická kvalita - krijá

⁸ toto sú kaňčuky - obmedzenia

⁹ Iný názov pre Mahat

Poznámky k modelu 4: Parámsamvit je princíp nemenného Brahmana. Aham (Ja) je subjekt, Idam (to) je objekt. Kým nie sú diferencované, vesmír je neprejavový. Šakti je „kinetický“ aspekt Šivu. Keď sa objaví, začína diferenciácia. V sádakhja tattve „To“ je vnímané ako súčasť Bytia („Ja“). V prevahe je teda vnem bytia. Akoby Šakti mala zatvorené oči (Nimeša). V Ísvara tattve, prebieha už zreteľnejšia objektivizácia: Aham presúva vnem na Idam. Šakti otvára oči (unmeša) a dáva sa do tvorivej aktivity. V šuddhavidja tattve sa odohráva posledná časť zjednotene duálneho vnemu Aham a Idam. Tu prichádza aktivita Mája Šakti a vznikajú kaňčuky: Kalá obmedzuje všemocnosť, avidjá vidja obmedzuje vševedúcnosť, rága obmedzuje vše-spokojnosť na nespokojnosť s tým, čo máme a teda dáva vznik obmedzeným túžbam; kála obmedzuje bezčasovosť a všeprenikajúcnosť na 3 časy (minulosť, prítomnosť, budúcnosť); nijati obmedzuje slobodnú vôľu vytváraním si osudu cez svoje aktivity. Potom nastáva trieštenie zjednotene duálneho vnemu na separátne duálny vnem (maskulininné - femininné; dobrý - nedobrá) – ten, ktorý poznáme aj my.

5. Tantrický model sveta podľa Satyanandu¹⁰

<i>Makrokozmos</i>				
Šiva tattvy	Šiva – Vedomie		Šakti - energia	
	Iččhá (vôľa)	Krija (aktivácia)	Džňána (poznávanie)	
Dijya tattvy	Mája (sila ilúzie)			
	5 kaňčúk: kalá, vidja, rága, kála, nijati			
<i>Mikrokozmos</i>				
Atma tattvy	Puruša (duša)	Prákrti (tvorivá sila)		
		Buddhi		
		Ahamkára		
		Manas		
		Čitta		
		5 tattiev	5 tanmátier	10 indrijí (5 džňánendrij, 5 karmendrij)
		ákáša	šabda	
		váju	sparša	
		agni	rúpa	
apas	rása			
prithivi	gandha			

¹⁰ Swami Satyasangananda popisuje pod pojmom tantrický model trochu zjednodušený model kašmírskeho šaivismu.

6. Popisný model sveta podľa tantry (Woodroffe 1990)

Šiva				Šakti			
Mahábrahmánda (veľkozmos)							
Brihatbrahmánda (makrokozmosy)							
Svety							
Lóky	Satjalóka	tapólóka	džanolóka	maharlóka	svargalóka	bhuvarlóka	bhúlóka
Mikrokozmos							
Čakry	sahasrára	ádžňá	višuddha	anáháta	manipura	svádhisthána	múládhára
Peklá	34 pekiel (Avičí atď.)						
Podsvetia	Sutala	Vitala	Talátala	Mahátala	Rasátala	Atala	Pátála
Višnu vynárajúci sa z hada Šéša (Ananta) a Šakti Váruni ktorí nosia celé Stvorenie							

Slávny filozof a mystik Abhinávagupta¹¹ rozdeľuje stvorenie do 5 sfér + Absolútna:

1. Nivritti kalá. Je to svet zemskej tattvy. Má 16 existenčných sfér (bhuván)
2. Pratišťhá kalá: Je budovaný 23 tattvami (od džalá tattvy po prakrti tattvu). Má 56 bhuván.
3. Vidjá kalá: je budovaný 7 tattvami (od puruša tattvy po májá tattvu)
4. Šántá kalá: Je budovaný 4 tattvami (šuddha vidjá, Íšvara a Sadášíva) a má 18 bhuván
5. Šántatítá kalá: je budovaný iba Šiva a Šakti tattvou a nemá bhuvanu.
6. Absolútne (Parama Šivá)

Dielo kašmírskeho šaivismu Pratiabhídžňahridajam¹² o páde (zahmlenie vedomia a vznik obmedzeného vnímania) hovorí: Májá je zakrývač poznania Absolútna vo všetkom. Má znamená vymerať. Oddeluje „toto“ od Bytia. Mája generuje 5 kaňčuk – obalov:

1. Kalá (obmedzenie konateľ a z univerzálneho na individuálneho)
2. Vidjá (obmedzenie vševedúcnosti na obmedzené poznanie)
3. Rága (obmedzenie univerzálnej uspokojenosti na túžby po jednotlivostiach)
4. Kála (obmedzenie večnosti [nesmrteľnosti] na minulosť, prítomnosť a budúcnosť)
5. Nijati (obmedzenie slobody a všeprenikavosti na príčinnosť a priestornosť)

Zaujímavým „problémom“ je aj to, akými bytosťami „zaľudňuje“ ten-ktorý model Stvorenia svety resp. stvorené existenčné domény.

Tantra šástra hovorí, že najvyššími bytosťami sú dévovia. Podľa Brhadáranjaka Upanišady (ix.2-3-2) ich stvoril Brahman (Absolútne).

¹¹ Autor patriaci do školy Kašmírskeho šaivismu

¹² Dielo kašmírskeho šaivismu

Existuje veľa tried a stupňov dévovstva. Čím je bytosť vyššia, tým viac cez ňu žiari svetlo a energia. Najnižšie typy bytostí sú skoro úplne pohltené materiálnosťou. Z bytostí najnižšími sú jednoduché živočíchy. Najvyššie bytosti sú: Sedem Šivov (sem patrí aj Rudra Šiva z trimurti). Dévi alebo Najvyššia Matka sa prejavuje ako Májá. Podoby Matky sú Káli, Sarasvatí, Lakšmí, Gauri, Gájatri, Samdhjá a ďalšie. Íšvara – Stvoriteľ je sám jedným z Purušov – je nad Devami. Dévovia majú rôzne stupne inteligencie. Zem má tiež svojho dévu: Bhúdévu.

Devajóni patria do nižšej kategórie dévov. Dévovia sa rozlišujú na 2 triedy: na adžatov (nenarodení, ktorí v zmysle Vayovej sú prvorodení) a džátov (ktorí sa sádhanou vypracovali na dévovstvo. Sem patria druhorodení podľa Vayovej, ktorí sádhanou sa vypracovali na status prvorodených). Protikladné vysoké bytosti sú ašurovia, dánavovia, daitjovia a rákšasovia (padlí prvorodení v klasifikácii Vayovej). Predstavujú démonické sily. Všetci dévovia sú podriadení zákonu času a karmy.

Ďalšia kategória sú pitriovia – „otcovia“. Nie sú to však predkovia ľudí. Brahma je „Starý otec – Pitá Mahá“. On dal život Maričiovi, Atriovi, a ostatným svojim „mentálnym deťom“. Potom sú tu Agnišvátah, Saunsaja, Havišmantah, Ušmapáh a ďalšie triedy pitrí. Podľa Markandeja purány je 31 tried pitriov.

Rishiovia sú mudrci, ktorí majú poznanie a vytvárajú šástry, „vidia“ mantry. Sedem veľkých rišiov (šaptariši) prvej manvantary¹³ sú: Mariči, Angiras, Pulaha, Kratu, Pulastja a Vásištha. V iných manvantaroch sú iní šaptarišiovia. V terajšej manvantare šaptarišiovia sú: Kašjapa, Atri, Vásištha, Višvamitra, Gautama, Džamadagni a Bharadvadža. Rišiom boli zjavené védy. Tri najhlavnejšie kategórie rišiov sú: Brahmariši – narodili sa z Brahmovej myse; Devariši a nakonie Rádžarišiovia¹⁴.

Muniovia môžu ale nemusia byť riši. Sú to posvätné bytosti o prenikavej mysle.

Európske mystické modely hovoria o sférach, kroých obyvateľov najpodrobnejšie popísal Dionysios Areopagirský. Jedva z významných channellingových autorít 19. storočia je grófka Adelma von Vay, ktorá vo viacerých dielach popisuje zásadné modely stvorenia. Jej knihy (aj keď v neúplných vydaniach) vyšli aj v češtine. Pôvodne boli napísané v nemčine a hneď boli preložené do maďarčiny.

Ňou popísaný model stvorenia je vcelku analogický k vyššie uvedenému. Kým ale indické modely sú popisované technicky, model popisovaný Vay obsahuje aj motivačné zložky procesu tvorby sveta. Počiatok stvorenia popisuje podobne ako Sattrimsat-tattva-sandoha: „Keď Absolútno prostredníctvom svojej absolútnej vôle

¹³ Manvantara je 1/14 kalpy- Jedna kalpa je 4.32×10^9 astronomických rokov.

¹⁴ Kráľovskí mudrci, nezriedka zároveň veľkí panovníci

(*svátantrja*) chce uvoľniť vesmír, ktorý je v Ňom obsiahnutý, prvý záchvev/vibrácia jeho vôle sa volá *Śiva tattva (1)*“.

Vay hovorí, že na počiatku bolo Absolútne a „nič“. Absolútne oživilo to „nič“ (nula). Duch (1) prenikol nulu prvotným praskvetlom a vytvoril 10. Vnikol životný princíp. Vznikla príťažlivosť. Vzniklo druhotné praskvetlo. Objavili sa teda duch¹⁵ (*sattva*), sila (*rádžas*) a hmota (*tamas*). Boh Absolútne sa prejavil ako Boh Stvoriteľ.

Vznikli prvotné bytosti. Boli to slobodné bytosti obdarené božskou rozumnosťou. Tieto bytosti boli duálne. Mali dávajúci (vplyvom vibračnej-tvorivej sily a prvotného praskvetla) aj prijímajúci (vplyvom príťažlivej sily a druhotného praskvetla) charakter. Tieto sily spôsobili rotáciu a dali vznik „fluidu“. Boli stvorení aby pochopili Absolútne a aby konali v medziach zákonov. Všetko bolo v harmónii. Úlohou prvých bytostí bolo rotovať, prispievať vznikom fluidických kvapiek k tvorbe a zdokonaľovať sa. Zákonmi pre prvobytosti bolo:

Zákon inteligencie (uznanie existencie Absolútne)

Zákon duality vo vzťahu duše k duši (láskyplnosť)

Sledovanie (evolučnej) rotácie k čomu dostali slobodnú vôľu.

V niektorých z prvobytostí však vplyvom ich inteligencie a slobodnej vôle vnikla namyslenosť. Chceli sa stať rovní Absolútne, vystúpiť z duálneho stavu, začať protirotačnú a samostatne tvoriť. To spôsobilo preťaženie ich inteligencie. Vystúpili z duálneho stavu a fluidum, ktoré vytvárali a ktoré spájalo ich duálne zložky chceli použiť na tvorbu, zahusťovanie. Prestali tvorbe sprístupňovať nimi tvorené fluidum a podržali si ho v sebe. Chceli robiť tvorbu zo seba. Napätie, ktoré v ich duálnej bytosti takto prepätosťou vzniklo ich rozdelilo na 2 samostatné polovice: na dávajúcu a prijímajúcu. Takto vznikla (z ich príťažlivej a vibračnej sily) odpudivá sila voči rotácii. Ich fluidum sa z magnetickej kvality premenilo na elektrickú. Vzniklo trenie medzi rotáciou a protirotačnou, magnetickým a elektrickým fluidom. Začal **prvý pád**¹⁶. Padlé (adharmické) prvobytosti - nakoľko sa ich počet zdvojnásobil - boli viaceré ako dharmické. Boli však zlomkovi a tak slabší. Vznikol chaos. Padlé bytosti vyčerpali svoju energiu. Zahusťovalo sa ich fluidum a ich obaly sa stali podobné hmote, čo ich brzdilo v pohybe. Prepätie oslabilo ich svetlo. Otupelo vnímali chaos. Vtedy prišla **prvá milosť**. Absolútne zahrnulo protiklad do zákona umocnenia, ktoré pád (odmocnenie) neutralizovalo. Životný princíp, ktorý dovtedy sa zdal byť jednotný, vplyvom pádu vybuchol. K usporiadaniu chaosu bolo potrebné vytvoriť asimilačné fluidum. Absolútne aj prvobytosti to vytvorili. Vznikli **praslnká**, ktoré algoritmom daným Absolútne a prvobytosťami mali za úlohu usporiadať chaos. Praslnká rotovali okolo praskvetla. Proces posilnil prvobytosti a padlé duály mali inteligenciu otupelú. Zákon priťahoval protiklad k praslnkám za účelom očistenia. Takto sa všetko vytvorené zachovalo. Repulzné fluidy boli priťahované k praslnkám a rotovali okolo seba a rotujúcich slncí. Boli pretvorené vo fluidné guľôčky, ktoré vytvorili zárodok svetov.

Z prvobytostí vznikli **mesiáši**, ktorí pomáhali zárodkom svetov - duálom prebúdzajúcim sa v novej kvalite, v návrate do vyššieho stavu. Praslnká majú príťažlivú a tvorivú silu, ktorú odovzdávajú zárodkom svetov a upgradujú ich na embryonálne svety. Embryonálne svety dostávajú primárne a sekundárne praskvetlo ako aj fluidum od praslníc. Fluidum ich napájalo na praslnká. Nakoľko svetlo prijímali, mali len *telurické* svetlo. Z elektrického fluida sa stalo elektromagnetické. Z chaosu sa vyvinul (nový) zákon.

¹⁵ Vytvorili sa teda Puruša a prákrti

¹⁶ V indickej terminológii začala pôsobiť májá.

Pripravila sa pôda pre oslobodenie antagonistických bytostí od väzenia ich fluidmi. Okolo nich už bol klud, svetlo, poriadok a teplo. Životný princíp začal vytvárať komplikovanejšie podoby života. Objavujú sa vtáky, plazy, vodné živočíchy, stromy, rastliny.

Padlé bytosti sa mali zobudiť, cítiť ľútosť a afinitu k Absolútnu. Mesiáši zostúpili do týchto svetov a učili. Príroda sa pomerila a tak aj oni sa mali pomeriť. Prebúdzali sa v polohmotnej podobe. Keď sa prebudili mali slobodnú voľbu, či budú sledovať zákon, alebo nie. Časť zákon prijala, časť nie. Antagonistické bytosti sa snažili narušiť harmóniu a vedome a s hnevom chceli založiť ríšu protikladu. Nastal **druhý pád**. Absolútno voči nim postavilo prírodný zákon, pretože Absolútno je prosté hnevu. Toto druhé oddelenie už ale nespôsobilo chaos, iba vytesnenie. Ich energie vyvolávali ohne a vulkanické procesy.

Rotujúce svety ich vypudili vo forme ohnivých kruhov. Opäť nastala harmónia. Zo svetov sa vytvorili **slnká druhého rádu** okolo ktorých rotovali vypudené ohnivé kruhy. Tie antagonistické bytosti, ktoré nastúpili „spiatočnú cestu“ žili v slnkách druhého rádu. Antagonistické bytosti ktoré boli dokonalé v deštruktivite bolo treba spútať zákonne. Ohnivé kruhy začínajú podobný vývoj ako mikrokozmičné svety. Antagonistické bytosti nemôžu zmeniť prírodné zákony. Z nich sa vytvárajú slnká tretieho rádu. Vplyvom deštruktívnej činnosti sa ničia svety, ale tie znovu koagulujú. Rotujú ako vedľajšie planéty okolo planét.

Druhý pád teda spôsobil iba zahustenie a množenie. Nad týmto procesom bolo Absolútno a zákonmi viedol, rozvíjal a odpúšťal. Svety vznikajúce z ohnivých kruhov boli hustejšie. Antagonistické bytosti chceli tvoriť nervovo-duševným zjednotením sa s duálnymi polovicami. Nevedeli však tvoriť nový život iba nové premeny. Vznikali „stroju podobne“ žijúce nespútané zvieratá, ktoré sa potom zmyselnými formami rozmnožovali. Aj rastliny boli jedovaté. Antagonistické bytosti boli nahnevané, že nedokážu vytvoriť duchovnú inteligenciu. Najbrutálnejší bol život na obežniciach treťoradých slnc. K harmonizovaniu podsvetí a svetov bol potrebný vyrovnávajúci „článok“. Životný princíp (prána) ani v *podsvetiach* sa nestal zmyselným, aj keď dával vznik zmyselným formám života. Podľa prírodných zákonov ostal mechanickým a svojou rotáciou živil všetko podľa zákona. Zahustením svojich fluidov antagonistické bytosti vytvárali potomkov, ktorí boli zvierací. Antagonistické bytosti nepoznali smrť a svoju nervo-dušu vedeli voľne premieňať.

Na slnkách tretieho rádu žili antagonistické bytosti, ktoré neboli démonické. Na ich obežniciach žili démonické bytosti. Padlé bytosti, ktoré nastúpili na „spiatočnú cestu“ sa pomaly dostali späť na slnká prvého rádu.

Slnká druhého rádu boli neobývané raje, ktoré čakali na uzmierujúci „článok“. Medzi démonmi a mesiášmi bola priepasť. Spájajúci „článok“ mal mať tri kvality: *zjednotenú inteligentnú, silovú a hmotnú* ale mal byť aj duševne vedomý. Tento článok plynie z Absolútna a bol umiestnený do duševne rozvinutého životného princípu. Je odetý do fluida, ktoré vytvára embryonické duše. Narodili sa milióny embryonických duší. Tréning a tvar dostali prostredníctvom rotácie. Rotácia ich priniesla do praslnc. Vyvinuli sa z nich duálne duše, ktoré učili mesiáši. Dostali 3 dary: *inteligenciu, duálnu lásku a slobodnú vôľu*. Mesiáši ich po odrastení odniesli do slnc druhého rádu (rajov), nakoľko tieto boli pre nich vyhovujúce. Tieto bytosti nepochádzali tak úplne a tak plne z Absolútna ako prvotné bytosti. Tieto bytosti tvorili premostovacie článok medzi svetmi antagonistických bytostí a svetmi prvotným bytostí. Embryonálne duše pri prebudení sa k vedomiu (stelesnení) už vedeli, že existuje protiklad a že je potrebné, aby premožli pookúšenia. Ako obyvatelia rajských oblastí vedeli o zákazoch. Ďalším problémom tohto procesu bolo objavenie sa namyslenosti. Aj oni dostali chuť tvoriť,

plodiť, prekonať Absolútne. Časť sa zľakla následkov a omráčená sledovala rotáciu. Vypudením ohnivých kruhov sa oddelili menej padnuté duše od zmyselných padnutých a vytvorili sa slnká štvrtého rádu. Toto boli už hmotné svety. Tento pád vyvolal chaos iba v podsvetí.

Embryonálne duše nepoznali ani smrť ani vinu/hriech. Cesta k dokonalosti im bola otvorená. Vyvinula sa v nich duálna láska. Dve duše zabalené do fluidu, ak sa v duši zjednotia, vytvoria nový život. Vedeli však vidieť antagonistické svety a platil pre nich zákaz s nimi sa asociovať. Antagonistické bytosti boli zúfale zo svojej neschopnosti tvoriť. Rozdiel medzi embryonálnymi dušami a ich kreáciami bol priepastný. Do slnc druhého rádu vstup nemali, fluidum týchto slnc bol pre nich neprekonateľnou prekážkou, takže im ostalo iba vzbudiť u embryonálnych duší zvedavosť voči zakázanému. Dávali vznik elektrickým úkazom, čo bola nová skúsenosť pre embryonálne duše. Časť z nich sa odvrátila od týchto úkazov a bytostí, pretože ich cítili ako nepríjemné. Iné to však zaujalo a opustili rotáciu a dostali sa do priestoru okolo slnc tretieho rádu. Nastal **tretí pád**.

Prvý pád embryonálnych duší bola neposlušnosť, a onedlho prišiel druhý – zmyselnosť. Prijímacia časť duálov okúsila zmyslový - neduševný – kontakt s antagonistickými bytosťami. To rozbilo ich duálnu štruktúru a vznikli dvojaké zmyselné duše (dávacie a prijímacie). Chaos podsvetia sa korigoval cez vytvorenie slnečných sústav piateho rádu. Krúžili okolo slncí štvrtého a tretieho rádu. Na slnkách 3. Rádu ostali už iba sádhanu pestujúce duše. Pritiahli nie celkom padnuté duše (nenamyslené rozpadnuté duály). Tieto sa dostali v bezvedomí do slnc 4. Rádu, medzi antagonistické bytosti. **Ludia sú takéto padlé duše**. Dedičom prijímacej časti duálnych bytostí je žena. Jej úlohou je premôcť zmyselnosť. Dávajúca časť duálu (muž) to vie urobiť iba cez ňu.

Pri vytváraní slnc 4. rádu vznikali kolízie s planétami podsvetia. Občas boli deštruktívne, inokedy kohézne. Všetko toto sa dialo v súlade so zákonom, čiže to bol chaos podľa zákona. Slnká 4. Rádu začali kontrolovať a priťahovať solárne zárodky a prvky a vytvorili sa solárne systémy 5. Rádu. Po čase tieto sami začali koncentrovať a priťahovať prvky solárneho systému 6. Rádu. Tieto slnká 6. Rádu sú najmenšie, najhustejšie a najhmotnejšie slnečné svety. Okolo nich sa utvoril obežnicový systém. Slnečných systémov 6. Rádu je na tisíce a **jedným z nich je aj slnko našej slnečnej sústavy**. Všetko sa deje v prítomnosti a v súlade so zákonom trojice ducha, sily a hmoty.

Porovnávací tabuľka modelov:

Bytosti	Stvorenie podľa Vay	Tantrický model stvorenia	Stupeň hmotnosti
Prvorodení	Prvotné stvorenie	Satjalóka	Jemnohmotný svet
<i>Mesiáši</i> ¹⁷	Praslnká	Tapólóka	
Druhorodení	Slnká 2. rádu	Džanolóka	
	Slnká 3. rádu	Maharlóka	Hrubohmotný svet
	Slnká 4. rádu	Svargalóka	
	Slnká 5. rádu	Bhuvarlóka	
	Slnká 6. rádu	Bhúlóka	

¹⁷ Je to funkcia, ktorú na seba zobrali niektorí prvorodení aby mohli učiť padlých prvorodených

Filozofia sámkhje

Filozofia sámkhje je jednou zo 6 ortodoxných filozofií indickej kultúry. Za zakladateľa sámkhjovskej filozofie sa považuje Kapila, Ásuri a Paňčasíkha (cca 200 pr.Kr). Prvé súhrnné dielo sámkhjovskej filozofie pravdepodobne vzniklo v r. 350 AD. Sámkhja však je prítomná aj v Joga sutre Patadžaliho. (cca 300 pr. Kr). Nižšie je uvedený preklad Sámkhja káriky od Íšvarakrišny.

O autorovi sa nedochovalo skoro nič, okrem poznámky vo verši 71, že dielo zostavil „Íšvarakrišna o šlachetnej mysli“.

Tento preklad sa zakladá na sanskritskom texte a na dvoch maďarských prekladoch (Farkas, Tenigl-Takács 1994, Ruzsa 1997) sámkhja káriky ako aj na komentároch uvedených v Larson a Bhattacharya 1987 a ďalších citovaných prácach)

Káriká sámkhja:

Ontológia: Dualizmus dvoch všeprenikajúcich najvyšších princípov: čistého vedomia (puruša), ktorý bol vytvorený pluralisticky a pramaterialita (múlaprákrti).

- a. Pramateriálnosť je stavaná z troch procesov (gún) – inteligentnosť (sattva), aktivita (rádžas) a inercia (tamas).
- b. Vplyvom všeprenikajúcej spoluprítomnosti týchto dvoch najvyšších princípov, tri inherentné procesy prahmotnosti podstupujú stálu premenu (parináma) a zlučovanie (samgháta) potrebných pre vedomie (purušártha). Prahmotnosť spolu s gunami tvoria neprejavenu matriálnu príčinu vzniku 23 pred-existujúcich vplyvov (tattiev). Tieto sú uvedené vyššie v tabuľke. Charakter tatiev sa udáva ako: tattvy, ktoré ani nie sú vytvorené ani netvoria (Puruša), tie, ktoré nie sú vytvorené ale tvoria (Prákrti), tie ktoré sú vytvorené a sami tvoria (mahat, ahamkára a 5 tanmátier) a tie, ktoré sú vytvorené, ale netvoria (Manas, 5 džňánendrijí, 5 karmendrijí a 5 mahábhút).

Epistemológia: Je to kritický realizmus založený na troch oddelených nástrojoch poznania (pramána): percepcia (drišta), inferencia (anumāna) a spoľahlivé slovné svedectvo (áptaváčana)

- a. Vedomie (džňána) je základnou predispozíciou (bháva) charakterizujúcou intelekt, a pomocou nej intelekt nadobúda tvar toho, čo má byť poznané. (buddhivritti). Tomuto pomáha seba-

uvedomenie (abhimána) ja-stva, intencionalita (samkalpa) mysle a rôzne zmyslové vnemy (áločanamátra) indrují počas vnímania. Tieto vnemy vznikajú z prítomnej intelektuálnej činnosti ale intencionalita mysle, sebauvedomenie si ja-stva a základné rozhodnutia intelektu zahrňujú v sebe operácie týkajúce sa minulosti, prítomnosti aj budúcnosti (napr. pamätanie, predstava ai.)

- b. Vedomie vzniká pomocou troch nástrojov poznania ako reflektívne rozlišovanie (adhjávasája) intelektu. Toto je možné v dôsledku prítomnosti vedomia , ktoré, aj keď je netotožné s intelektom, je základným katalyzátorom v procese výskytu vedomia.
- c. Aj keď inferencie v istom slova zmysle sú vždy vo vzťahu k vnímaniu, je možné robiť platné inferencie aj ohľadom vecí, ktoré sú principiálne nevnímateľné. Takéto inferencie sa nazývajú sámánjátodršta. Toto umožňuje inferenciu o dvoch najvyšších neoprejavených princípov – puruši a prákrti.

Psychológia/fyziológia: Sámkhja pracuje s organickou psycho-fyziológiou v ktorej polarita mysle a tela je interpretovaná ako odbúrateľné „jemné telo“, ktoré môže transmigrovať a znovu sa narodiť a „hrubého tela“, ktoré je pre jedno použitie.

- a. Jemné telo má 18 zložiek (prvých 18 tatiev), a je aj nositeľom informácií o karmických dedičstvách. Hrubé telo je tvorené geneticky rodičmi.
- b. V tele je aj päť energií (pañčaváju).

Fenomenológia: Sámkhja predstavuje dynamický projektívny fenomenalizmus založený na sústave základných predispozícií, ktoré vybudzujú každodenný prejavovaný svet obyčajnej skúsenosti (upabhoga). Tieto sú postavené z 50 kategórií (pádarth) a nazývajú sa „intelektuálnou tvorbou“ (pratjajasarga).

- a. 8 základných prerdispozícií: sattvické – dharma, džňána, vairágja a aišvarja (moc). Tamasické – adharma, adžňána, avairágja, a anaišvarja.
- b. V každom narodení svet vnímame cez 5 nesprávnych vnemov (viparjaja), 25 disfunkcií (ašakti), 9 typov radostí (tušti) a 8 druhov dokonalosti (siddhi).
- c. Projektívna sila základných predispozícií vytvára nielen ľudskú sféru, ale aj 8 typov kozmických (božských) oblastí a päťoraké zvieracie a rastlinné oblasti. Tieto oblasti sú zložky vonkajšieho sveta (bhautikasarga). Sattva dominuje v božských oblastiach (sférach), rádžas v ľudských a tamas vo zvieracích a rastlinných sférach.

Etika: Sámkhju charakterizuje racionálne zrieknutie sa obyčajných zážitkov založených na psychologickom hedonizme. Tým sa budí

uvedomenie si toho, že je potrebné prekonať celé kontinuum páru príjemné-bolestivé.

- a. Frustrácia (dukha) je trojitá: vnútorné utrpenie (adhiátmika), vonkajšie (ádhibhautika) a nebeské (ádhidaivika)
- b. Takejto frustrácii sa v bežnom živote nemožno vyhnúť a budí to túžbu po poznaní (džidžňásá) prostriedov na jej prekonanie.
- c. Okrem frustrácie pozná uspokojenosť (sukha) a popletenosť (moha).
- d. Kontinuum uspokojenosť – frustrácia – konfúzia preniká prejavový vesmír ako reflektívna spoznatelnosť (prakhjá, prakáša), externalizačná aktivita (pravritti, čala) a zhmotňujúca inercia (sthití, ávarana). Inými slovami je to sattva, rádžas a tamas.
- e. K prekonaniu frustrácie je potrebné prekonať všetky 3 guny.
- f. Etickým cieľom sámkhje je teda nájsť prítomnosť transcendentného vedomia, ktoré je netotožné s prahmotnosťou a s gunami. Tým treba dosiahnuť prelom do Osamelosti (kaivalja), alebo inými slovami mukti.

Sámkhja upravená Pátandžalim

Ontológia: V podstate je rovnaká ako u Kárika sámkhje okrem 3 rozdeielov:

- a. Intelekt, ja-stvo a myseľ je integrovaná do jednej všeprenikajúcej schopnosti – čitty (schopnosť uvedomovania).
- b. Pojem transformácie a kombinácie je interpretovaný ako dočasné aspekty prákrti, ktorá sa mení čo do vonkajších vlastností (dharma), prítomnej funkcie (lakšana) a stupňa rozvoja (avasthá).
- c. Pripúšťa sa existencia Boha. Pritom Íšvara nie je považovaný za dodatočný princíp v systéme. Považuje ho za špecifický typ puruše.

Epistemológia: Rovnaká ako u káriká sámkhje. Proces uvedomovania sa ale nazýva čittavritti a nie buddhivritti alebo antahkaranavritti.

Psychológia/Fyziológia: Rovnaká ako u Káriká sámkhje s jedným rozdielom – nedefinuje jemné transmigrujúce telo. Nakoľko čitta je všeprenikajúca, jemné telo nie je potrebné v modeli.

Fenomenológia: V úmysle je podobná ako v kárika sámkhje, ale spôsob vysvetlenia je iný. Patandžala sámkhja namiesto 8 predispozícií a 50 kategórií pracuje s pojmami: 5 vritti vedomia (vedmosť -pramána, chyba – viparjaja, koncepcná konštrukcia – vikalpa, spánok – nidra, pamäť – smriti). Tieto podmienky môžu byť poškodené (klišta) alebo nepoškodené (aklišta). Podmienky typu klišta budia skryté sklony (vásaná, samskára) a karmické zbytky (karmášaja), ktoré vybudzujú nepoznanie (avidjá). Tieto vedú k novým zrodeniam. Podmienky typu

aklišta zas budia dispozície, ktoré pôsobia proti predchádzajúcim , postupne ničia karmické zbytky a postupne vedú k rozlíšenému spoznaniu (vivekakhjáti) rozdielu medzi sattvou a purušou. Nakoniec všetky kognitívne podmienky (klišta aj aklišta) musia ustať (jogasčittavrittinirodhah).

Etika: Rovnaká ako pri kárika sámkhji, aj keď spôsob dosiahnutia výsledku je iný. Kárika sámkhja odporúča postupné sekvencie reflektívnej diskriminácie. Pataňdžali odporúča systematickú a precíznu meditáciu potrebnú k reflektívnej diskriminácii. Kým Kárika sámkhja sa sústreďuje na „intelektuálny“ rozmer buddhi, Pataňdžala sámkhja sa sústreďuje na „vôľový“ rozmer čitty. V *Pataňdžala sámkhji* jogín cvičí tapas, svádhjáju, Íšvarapranidhánu v rámci krijajógy. Okrem toho cvičí aštangajogu. Pataňdžali popisuje zmenené stavy vedomia aj samádhi, ktoré transcenduje každú oporu či obsah. Podľa Pataňdžaliho je potrebné pestovať abhjásu a vairágju voči všedným skúsenostiam. Odporúča aj oddanosť Bohu, lebo transcendentné vedomie Boha je to, čo aj jogín chce dosiahnuť.

Samozrejme, tento krátky prehľad nenahrádza podrobné štúdium sámkhje. Kto by chcel získať viac inšpirácií zo sámkhje pre svoju jogovú prax, je potrebné, aby zoštudoval najprv knihu T. Bernarda, potom Larssona a Bhattacharyu a nakoniec preklad Ruzsu, či iného kompetentného autora.

Sánkhja káriká

Pre tých, ktorí si chcú doplniť svoje vnímanie sámkhje v podaní Sámkhja Káriky je nižšie uvedený jej preklad.

1. V dôsledku ťárch trojitého utrpenia vyniká túžba po poznaní spôsobu ich odstránenia. „Spôsob je známy, a bezcieľne je skúmanie“, hovoríš? Nie je tomu tak, keďže to nedáva konečnú ochranu.
2. Ako je to známe, ani metóda popísaná védami nie je uspokojujúca pretože neponúka očistenie; ide s tým ešte väčší zánik. Protikladná cesta je lepšia, pretože spoznáva prejavujúce sa, neprejavené a poznávajúceho.
3. Nakoľko skúsenosť, dedukcia a hodnoverná informácia vie potvrdzovať všetky zdroje informácií, prijímame tri typy informačných zdrojov. Zdroj informácií je to, čo preukazuje čo má byť spoznávané.
4. Pochopenie zmyslami vnímateľných predmetov je skúsenosť. Sú tri typy dedukcií; ich časti sú „znak“ (základ) a konklúzia. Dôveryhodnou informáciou sú vierohodné posvätné texty.
5. Dedukciu na základe analógie užívame, keď sa chceme presvedčiť o veciach presahujúcich zmysly. To, čo sa takto nedá dokázať dokazujú dôveryhodné tradície.
6. Nakoľko neexistujúce netvorí; nakoľko berieme vhodný materiál; nakoľko nie všetko sa zrodí; nakoľko to, čo je schopné, tvorí podľa svojich schopností; a nakoľko má charakter príčiny; následok pochádza z existujúceho.
7. Má príčinu, nie je večné, nie je prenikajúce, aktívny, nie je jediné, opiera sa o iné, je znakom, je členené, prejavené závisí od iného; neprejavené je protikladom týchto.
8. V dôsledku jeho jemnosti ho nevnímame, nie preto, že neexistuje; vo svojich účinkoch je vnímateľné. Účinkom je Mahat (Buddhi) a ostatné, čo sa líši od prírody a aj to čo je jej podobné.
9. Prejavené má tri kvality, ďalej je nedeliteľné, je vecou, je spoločné, postráda vedomie a je plodné. Tak isto to „najhlavnejšie“ (prákrti). „Muž“ (Puruša) je protikladným ale je aj súhlasným.
10. Príťažlivosť, odpudzovanie a zatrpknutosť sú ich podstatou. Osvetlenie, hýbanie a obmedzenie sú ich ciele; vzájomné prekonávanie sa, podpora, zánik a párenie sa sú aktivity týchto kvalít.
11. Skutočné (sattva) je ľahké, žiarivé a želateľné. Nejasné (rádžas) je podporujúce, a pohyblivé, tmavé (tamas) je ťažké a obklopujúce. Ich účelné fungovanie je podobné lampe.

12. Je dokázané, že prejavujúce sa je neoddeliteľné atď. nakoľko má tri kvality a protiklad tohoto všetkého sa nenachádza v gúnach, pretože sú to vlastnosti príčiny, ktoré určujú vlastnosti účinku a to isté je dokázané o neprejavennom.
13. Z toho, že jeho časti sú konečné, z ich súvislostí, z pôvodu podľa schopností, z oddelenia príčiny od účinku, a z neoddeliteľnosti mnohostranného sveta vieme, že
14. má príčinu – neprejavené. Vzniká prostredníctvom troch kvalít cez ich zrodenie; ich premenou, ako voda, podľa jednotlivých nositeľov kvalít.
15. Nakoľko zložené veci slúžia vonkajším cieľom; nakoľko možno nájsť aj protiklad znakov troch kvalít v dôsledku dozoru; osoba (puruša) existuje, nakoľko ona vníma, ďalej v dôsledku jej snahy o osamotenie (kaivalja).
16. Nakoľko narodenie sa, smrť a orgány sú šité na mieru jednotlivca a nakoľko nekonáme (všetci) naraz, je dokázané, že existuje veľa osôb. Ďalej nakoľko je to protiklad toho o troch kvalitách.
17. A tento protiklad dokazuje, že táto osoba je očitým svedkom, je oddelená, neutrálna, vidiaca a nekonajúca.
18. Nakoľko je napojený, nevedomý „znak“ (jemné telo) sa zdá byť vedomým; a tak isto aj keď konajú kvality, nepohnuté sa zdá byť konajúcim.
19. Spojenie osoby a „najhlavnejšieho“ je obojstranné, podobné ako spojenie chromého a slepeho. Cieľom je videnie a oddelenosť. Toto spôsobuje stvorenie.
20. Z prírody pochádza „veľké“, z toho zas ja-stvo, z toho skupina šestnástich. Spomedzi piatich z tých šestnástich (pochádza) päť prvkov.
21. Rozum je chápanie. Cnosť, vedomosť, oprostenosť od vášní, ovládanie sú mnohoraké tvary toho, čo má charakter skutočného (sattva); opakom je to, čo má tmavý charakter (tamas).
22. Ja-stvo je prisvojovanie si. Z neho vzniká dvojité stvorenie: skupina jedenástich, ako aj päťica „len-to-stva“ (tanmátra).
23. Jedenástka toho, čo má charakter skutočného plynie z ja-stva, vzniklého zo Stvorenej bytosti; z Prameňa Prvkov (vzniká) skupina tanmátier, ktorá má tmavý charakter, z rozžhaveného (plynú) obidva.
24. Názov zmyslov: oči, uši, čuch, chuť, koža; o konajúcich silách hovoria, (že sú to) hovor, ruky, nohy, konečník a lono.
25. Mysel' má charakter oboch; je tvorivá a má silu, pretože má podobnú úlohu. Táto mnohorakosť existuje pre rôznorakosti premeny kvalít, ako aj v dôsledku rôznosti vonkajších predmetov.

26. Aktivita piatich je iba zvuk a vnímanie ostatných, kým hovor, branie, pohyb, vymešovanie a slasť je (aktivitou) druhých piatich.
27. Aktivita je špecifikom trojitého psyché; a toto nie je spoločné. Spoločné sú „orgánové“ aktivity - päť prán (prána, apána atď.).
28. Aj keď táto štvorica koná súčasne predsa ich predstavíme jedno po druhom: pri zmyslovom vnímaní aj ne-vnímaní aktivite troch predchádza práca zmyslov.
29. Každý z nich vykonáva svoju aktivitu z dôvodu vzájomného podnecovania. Príčinou je iba cieľ osoby: nikto neprevádzkuje „orgán“.
30. Orgán má trinásť vrstiev; jeho aktivita je nadobúdanie, podržanie, osvetlenie. Jeho predmet má desatoro vrstiev: to, čo chceme nadobudnúť, podržať a čo chceme osvetliť.
31. Vnútorňý orgán (antahkarana), psyché má troje vrstiev, vonkajší (ktorý považujeme za predmet týchto troch) je desatorý. Vonkajší je v prítomnom čase, vnútorňý orgán je trojčasý.
32. Z nich predmetom piatich zmyslov sú „druhy“ a „rovnakí“. Predmetom hovoru je zvuk. Ostatné majú päť predmetov.
33. Rozum a psyché sa namočia do každého predmetu: preto tento trojvrstvý orgán je vrátnikom; ostatné sú vráta.
34. Nakoľko všetky skúsenosti tlmočí pre osobu rozum, rozum spozná aj jemné rozdiely medzi „najhlavnejším“ a osobou.
35. Je skôr narodený, neprilnie k telu; jeho časti (od „veľkého“ po jemné prvky) sú stabilné; „znak“ (jemné telo) sa túla bez okusovania ale berúc na seba svoje stavy.
36. Ako obraz bez podkladu alebo stĺp alebo niečo podobného bez tieňa, podobne bez „rovnakých“ (jemných prvkov) znak nepretrvá, nemá základ.
37. Jeho motív je cieľ osoby, sledujúc zákon príčiny a účinku, v dôsledku hojnosti prírody, podobne ako herec, znak nadobúda veľa podôb.
38. Božských je osem typov, zvieracích päť. Ľudská tvorba je jedného typu, zhrnúc to: patrí bytostiam.
39. Hore je naozaj bohaté (na sattvu), ale pri koreni stvorenie je bohaté na tmu. V strede je bohaté na zahmlenosť – od Brahmú po hrst trávy.
40. V ňom vedomá osoba sa dostane k utrpeniu spôsobenom starobou a smrťou; kým znak nezanikne, utrpenie pramení z nášho vnútorňého bytia.
41. Ako bežní ľudia začínajú byť aktívni aby riešili svoju roztúženosť, podobne Neprejavené začne pôsobiť aby sa osoba oslobodila.

42. Rôznymi spôsobmi slúži pomáhajúca žena a nepomáhajúci muž, cnostný (kvalitný) cieľom necnostnému, bez vlastného prospechu.
43. Ako nevedomé mlieko začína tiecť pre umožnenie rastu teľaťa, podobne aktivita „najvyššieho“ započne kvôli oslobodeniu osoby.
44. Preto nikto ani nie je pútaný, ani sa neoslobodí, ani neputuje;, je to oddelene prijímajúca prirodzenosť, ktorá sa púta a oslobodzuje.
45. Takto meditáciou o zložkách „Toto nie som ja, nie je to moje, toto nie som ja“, v dôsledku prostoty od protikladov nastáva celkom čisté, osamocujúce poznanie (Kaivalya).
46. Prostredníctvom tohoto poznania, osoba vidí prírodu oprostenú od plodnosti, ktorá sa logicky zriekla svojich siedmich podôb, ako pozerajúci, oddelene a s dobrou myslou.
47. Ako tanečnica prestane tancovať potom, čo predviedla svoj tanec, obdobne potom, čo sa ukázala osobe, príroda tiež ustane vo svojich aktivitách.
48. Myslím, že niečo citlivejšie ako príroda neexistuje. Keď bola „uvidená“, neukáže sa už osobe na oči.
49. Po získaní plného poznania, keď cnosť a všetky ostatné sa stali zbytočnými, v dôsledku podvedomých podnetov, ako otáčanie kolesa, podrží si telo.
50. Keď sa telo rozpadlo, po naplnení svojich cieľov „najvyšší“ sa stiahne; získa plnú a konečnú kaivalju.

Literatúra:

- Farkas A.M., Tenigl-Takács L. 1994: Ísvarakrisna számkhja-káriká, Patanydzsali jóga szútra; A Tan kapuja, Budapest
- Larson G.J., Bhattacharya R.S. Encyclopaedia of Indian Philosophies, vol. IV.: Sámkhya, Motilal Banmarsidas, Delhi
- Raine K. 2000: William Blake, Thames and Hudson
- Ruzsa F. 1997: A klasszikus szánkhja filozófiája, Farkas L.I. Könyvkiadó, Budapest
- Satyasangananda S.S. 1992: Tattwa shuddhi, BSY, Monghyr
- Singh J. 1976: Śiva sutras, Motilal Banarsidas, Delhi
- Singh J. 1977: Pratyabhijñáhridayam, Motilal Banarsidas
- Timčák G.M. 2000: Úvod do základnej teórie jogy, SPJ Košice
- Vay A. 1856: Szellem, ero, anyag, Budapest
- Vay A. 1869, 1924, 1996: Duch-sila-hmota, Santal (*český preklad je neúplný*); Szellem, erő, anyag, Bpest
- Vivekánanda S. 1968: The complete works of swami Vivekananda, vol.2, Raja yoga (pp.57-263) Advaita Ashrama, Calcutta.
- Woodroffe J. 1978: Śakti and Śákta, Dover. N. York
- Woodroffe J. 1990: Introduction to Tantra Śástra, Ganesh, Madras